

B Souhrnná technická zpráva

B.1 Popis území stavby

a) charakteristika území a stavebního pozemku, zastavěné území a nezastavěné území, soulad navrhované stavby s charakterem území, dosavadní využití a zastavěnost území,

Jedná se o zastavěné území s vybudovanou technickou infrastrukturou. Navržené stavební úpravy jsou v souladu s charakterem území a okolní zástavbou. Stavba je v souladu s platným územním plánem. Řešený pozemek se nachází na ul. Kepkova v Ostravě. Na pozemku se nachází stávající dvoupodlažní budova s valbovou střechou.

b) údaje o souladu u s územním rozhodnutím nebo regulačním plánem nebo veřejnoprávní smlouvou územní rozhodnutí nahrazující anebo územním souhlasem,

Stavební úpravy jsou v souladu s Územním plánem. Stavebními úpravami nedojde ke změně využití. Funkční využití plochy bude i nadále pro bydlení. Je tedy nadále splněno hlavní využití plochy. Projektované stavební úpravy stávajícího domu odpovídají svým objemovým a výrazovým řešením charakteru stávající zástavby. Stavebními úpravami se nemění výšková hladina zástavby. A není narušená návaznost uličních fasád. Navrhované stavební úpravy respektují prostorové uspořádání a architektonické řešení u okolní stávající zástavby, citlivé na ně navazují a vhodně je doplňují. Barevnost fasády bude taktéž reagovat na původní barevnost, profilaci fasády a dále také na barevnost okolních již opravených domů. Navrhované stavební úpravy tak nebudou nenávratně poškozovat urbanistické a architektonické kvality daného území. Stavební úpravy tedy odpovídají platnému územnímu plánu města.

c) údaje o souladu s územně plánovací dokumentací, v případě stavebních úprav podmiňujících změnu u užívání stavby,

Stavba je v souladu s platným Územním plánem.

d) informace o vydaných rozhodnutích o povolení výjimky z obecných požadavků na využívání území, Nejsou známy.

e) informace o tom, zda a v jakých částech dokumentace jsou zohledněny podmínky závazných stanovisek dotčených orgánů,

Bylo vydáno Koordinované stanovisko MMO KS 674/2024 ze dne 25.4.2024

DKS 674/2024

K výše uvedené záležitosti není odbor dopravy dotčeným orgánem ve smyslu zákona č. 183/2006 Sb. o územním plánování a stavebním řádu (stavební zákon).

DKS 674/2024

Magistrát města Ostravy, odbor územního plánování a stavebního řádu – odd. územního plánování a památkové péče jako příslušný orgán státní památkové péče podle ustanovení § 29 zákona č. 20/1987 Sb., o státní památkové péči, ve znění pozdějších předpisů, v rámci vydání koordinovaného závazného stanoviska sděluje:

předmět žádosti není kulturní památkou, neleží v památkově chráněném území, a tudíž se na něj nevztahují ustanovení zákona č. 20/1987 Sb., o státní památkové péči, ve znění pozdějších předpisů.

KS 0674/2024 - ÚP

K záměru "Regenerace bytového domu na ulici Kepkova" na pozemku parc. č. 2517 v k. ú. Slezská Ostrava, dle žádosti a k ní doložené dokumentace pro potřeby vydání stavebního povolení Magistrát města Ostravy, odbor územního plánování a stavebního řádu, oddělení územního plánování a památkové péče (dále jen „MMO ÚPaSŘ“) jako věcně a místně příslušný úřad územního plánování ve smyslu ust. § 6 odst. 1 zákona č. 183/2006 Sb., o územním

plánování a stavebním řádu, ve znění pozdějších předpisů, ve spojení s ust. § 334a odst. 2 zákona č. 283/2021 Sb., stavební zákon, ve znění pozdějších předpisů (dále jen „stavební zákon“), a ust. § 10, § 11 a § 154 zákona č. 500/2004 Sb., správní řád, ve znění pozdějších předpisů, nevydává závazné stanovisko orgánu územního plánování.

Jelikož žádost nespadá, resp. není formulovaná pro potřeby vydání rozhodnutí nebo jiného úkonu podle části třetí hlavy III dílů 4 a 5, ust. § 126, 127, 129 odst. 2 a 3 stavebního zákona č. 183/2006 Sb. nebo podle zvláštního zákona (do uvedeného výčtu nespadá stavební povolení), MMO ÚPaSŘ jako orgánu územního plánování dle ust. § 96b odst. 1 stavebního zákona č. 183/2006 Sb. nepřísluší vydat závazné stanovisko.

KS 674/2024 odbor ochrany životního prostředí

I. Ochrana přírody – kladné závazné stanovisko

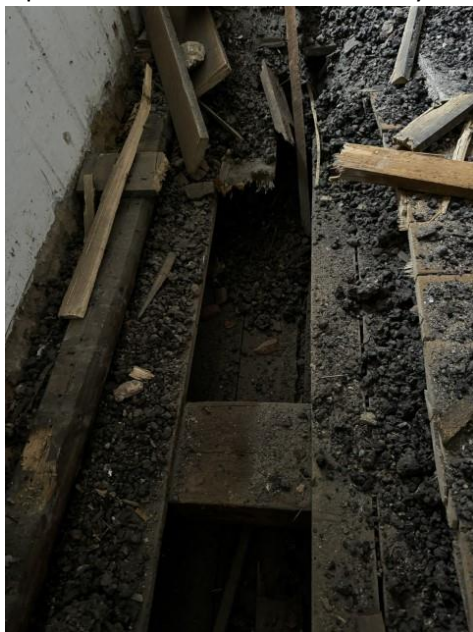
II. Ochrana ovzduší – kladné závazné stanovisko

III. Odpadové hospodářství – kladné závazné stanovisko

f) výčet a závěry provedených průzkumů a rozborů – geologický průzkum, hydrogeologický průzkum, stavebně historický průzkum apod.,

V rámci přípravy opravy domu byla provedena prohlídka pro zjištění současného technického stavu. Po prohlídce stavu budovy a zjištěných poruch bylo zjištěno, že stupeň opotřebení vnitřních konstrukcí odpovídá stupni stárnutí materiálů použitých v době vzniku objektu a že zjištěné poruchy (degradace a opotřebenost povrchů a zařízení, místní trhlinky mezi jednotlivými dílci a materiály, změny barevnosti atd.) nevybočují nijak z rámce poruch zjišťovaných u obdobných běžné se vyskytujících budov podobného zaměření a jsou průběžně odstraňovány v rámci jejich údržby. Vážný je únik energií obvodovým pláštěm (obecně nízký tep. odpor konstrukcí, neméně důležitým činitelem je i celková unavenost a opotřebenost fasády). Na základě závěrů výsledků prohlídky objektů a požadavků investora byla zpracována potřebná projektová dokumentace. Prohlídkou stávajících konstrukcí objektu nebyly zjištěny žádné statické poruchy, které by vyžadovaly statické zajištění nosných i nenosných konstrukcí a jejich následné opravy. Nosné konstrukce objektu jako celek jsou v souladu s požadavky ČSN. Jedná se především o tyto části stavby: Základové konstrukce – základy nevykazují známky poruchy základových konstrukcí – není třeba provádět sanace základových konstrukcí. Vnitřní nosné stěny – prohlídkou nebyly zjištěny statické poruchy. Obvodový plášť nevykazuje známky statických poruch – prohlídkou nebyly zjištěny žádné trhliny ani nerovnosti.

Byla provedena sonda do podlahy v místě, kde na půdě došlo k menšímu zatečení. Bylo zjištěno, že nosné trámy jsou v pořádku a do místnosti ze střechy nezatekalo.



Dále byl proveden odbornou firmou Derek Kaluža průzkum krovu. Z průzkumu vyplynula nutnost určitých sanačních opatření, které jsou podrobně popsány v Mykologickém průzkumu krovu.

Technická zařízení budov

Vytápění

Objekt je napojen na veřejnou plynovodní síť. Vytápění je řešeno individuálně pro každou bytovou jednotku, pomocí plynových kotlů umístěných v jednotlivých bytech řešeného objektu nebo plynových gamatek.

Voda

Objekt je napojen na veřejnou vodovodní síť. Vodoměrná sestava je umístěna v 1.PP. Rozvody za vodoměrnou sestavou jsou částečně ocelové a plastové. Trubky jsou v 1. PP vedeny po stěnách, v 1.NP a 2.NP jsou vedeny ve stěnách. Ohřev TV je řešen v jednotlivých bytech.

Kanalizace

Kanalizace je řešena jako gravitační. Dešťové vody ze střechy daného objektu a splaškové odpadní vody ze sociálního zázemí jsou svedeny potrubím do stávající veřejné jednotné kanalizace. Vnitřní rozvody jsou původní plastové z PVC potrubí a kameniny.

Elektro

Objekt je napojen na veřejnou elektrizační síť NN pomocí podzemního vedení NN. Přípojka je ukončena na fasádě objektu, kde se nachází hlavní jistič a elektroměr. Rozvody jsou vedené po stěně v lištách nebo pod omítkou. Objekt je osazenbleskosvodnou soustavou a uzemněn.

Koncepce opravy

Vzhledem k zastaralosti použitých technologií a konstrukcí je pro splnění současných standardů a norem nutné provést rekonstrukci objektu. Obvodové stěny nesplňují tepelně-izolační požadavky, což může být vyřešeno přidáním zateplení. Ležaté kanalizační potrubí odvádějící dešťové vody z objektu a splaškové vody ze sociálního zázemí řešeného objektu, bude provedeno nové vč. revizních kanalizačních šachet z materiálu PP.

Sanace a injektáže

Z vnější strany budovy, provést celoplošné obvodové odkopání /k patě domu/ s následným očištěním podkladu na čistý, pevný soudržný podklad s proškrábnutím veškerých spár a s následným vyplněním a celoplošným vyrovnaním omítkou.

g) ochrana území podle jiných právních předpisů¹⁾ - památková rezervace, památková zóna, zvláště chráněné území, lokality soustavy Natura 2000, záplavové území, poddolované území, stávající ochranná a bezpečnostní pásma apod.,

Dotčené území nepodléhá ochraně dle jiných právních předpisů a neleží v záplavovém ani poddolovaném území apod. Veškerá stávající ochranná pásma jsou vyznačena v koordinačním situačním výkrese C.3. Tato pásma je nutno respektovat dle podmínek konkrétního správce sítě. Skutečné vyznačení bude provedeno před započatím stavby.

h) poloha vzhledem k záplavovému území, poddolovanému území apod.,

Stavba se nalézá mimo území ohrožená povodní a mimo sesuvné území. Stavba není v seizmicky rizikovém území. Stavba se nachází na poddolovaném území. Podle údajů internetové databáze ČGS Praha se zájmová lokalita nachází v oblasti vlivů důlní činnosti – plocha s číselným klíčem 4557 Slezská Ostrava III (rok pořízení záznamu 2021). Podle dalších internetových mapových podkladů (mapa důlních podmínek a chráněných ložiskových území MS kraje) se zájmové území nachází v pásmu M – plocha bez podmínek zajištění stavby proti účinkům poddolování. Generální závazné stanovisko krajského úřadu k dané ploše je uloženo na stavebním úřadě. Povinnost žadatele doložit závazné stanovisko je tímto předem splněna.

i) vliv stavby na okolní stavby a pozemky, ochrana okolí, vliv stavby na odtokové poměry v území,

Navržené stavební úpravy neovlivní své okolí jak v průběhu výstavby, tak po jejím dokončení. Při provádění výstavby je nutno v maximální míře respektovat požadavky na ochranu životního prostředí, nepoškozovat a chránit zeleň, neobtěžovat okolí nadměrným hlukem, zápachem, prachem apod. Stavební úpravy na objektu nebudou mít vliv na okolní stavby, nebude docházet k ovlivnění ovzduší nad stávající úroveň, nebudou ovlivněny přírodní systémy ani ochranné pásmo vodního zdroje. Realizací stavby nebudou negativně ovlivněny odtokové poměry v území.

j) požadavky na asanace, demolice, kácení dřevin,

Stavba nevyžaduje asanaci, demolici nebo kácení dřevin.

k) požadavky na maximální dočasné a trvalé zábory zemědělského půdního fondu nebo pozemků určených k plnění funkce lesa,

V souvislosti se stavbou nedojde k dočasnému ani trvalému záboru zemědělského půdního fondu ani k trvalému nebo dočasnému záboru pozemků k plnění funkce lesa.

l) územně technické podmínky – zejména možnost napojení na stávající dopravní a technickou infrastrukturu, možnost bezbariérového přístupu k navrhované stavbě,

doprava – vjezd k objektu je stávající. Příjezd na stavbu je zajištěn z veřejné komunikace ul. Kepkova

kanalizace splašková – není řešeno pouze vnitřní rozvody– stávající přípojka

kanalizace dešťová – není řešeno – stávající přípojka

vodovod – není řešeno pouze vnitřní rozvody– stávající přípojka

elektrina – není řešeno pouze vnitřní rozvody– stávající přípojka

plyn – není řešeno – stávající přípojka

m) věcné a časové vazby stavby, podmiňující, vyvolané, související investice, Nejsou.

n) seznam pozemků podle katastru nemovitostí, na kterých se stavba provádí,

Parcelní číslo:	2517
Obec:	Ostrava [554821]
Katastrální území:	Slezská Ostrava [714828]
Číslo LV:	3425
Výměra [m²]:	201
Typ parcely:	Parcela katastru nemovitostí
Mapový list:	DKM
Určení výměry:	Ze souřadnic v S-JTSK
Druh pozemku:	zastavěná plocha a nádvoří
Stavba na pozemku:	p. č. 2517

o) seznam pozemků podle katastru nemovitostí, na kterých vznikne ochranné nebo bezpečnostní pásmo. Nová ochranná pásma ani bezpečnostní nevznikají.

B.2 Celkový popis stavby

B.2.1 Základní charakteristika stavby a jejího užívání

a) nová stavba nebo změna dokončené stavby; u změny stavby údaje o jejich současném stavu, závěry stavebně technického, případně stavebně historického průzkumu a výsledky statického posouzení nosných konstrukcí,

Předmětem stavebních úprav bytového domu je rekonstrukce stávajících bytových jednotek a jejich dispoziční úpravy, zateplení objektu, odstranění stávající krytiny, sanace sklepa atd.... V rámci úprav budou provedeny tyto práce:

-
- demontáž všech oken, sklepních dveří, vchodových dveří, vstupních dveří do jednotlivých bytů a všech stávajících vnitřních dveří vč. zárubní
- oklepání omítky na fasádě 100 % plochy
- oklepání omítek a odspárování ve sklepě
- demontáž stávající krytiny
- demontáž stávajících střešních komínových lávek
- demontáž okapového chodníku – litý PB

- demontáž hromosvodu
- demontáž větracích mřížek do spíží
- demontáž oplechování parapetů, svislých svodů
- demontáž kuchyňských linek vč. spotřebičů
- demontáž sanitárního vybavení bytů
- oklepání obkladů
- bourání a dozdivky svislých konstrukcí – viz výkresová část a statický posudek
- provedení zateplení objektu vč. stropu sklepa
- provedení sanace sklepa obvodových nosných zdí v 1.PP a to formou oklepání omítky, částečném odspárování a injektáží z vnitřní strany, z vnější strany HI pomocí asfaltových modifikovaných pásů a nopové fólie,
- provedení nového okapového chodníku, přespádování, úprava terénu a zateplení pod zem
- oprava stříšky nad vstupními dveřmi včetně oplechování
- oprava podlah
- oprava podlahy v 1.NP potěr + krytina
- provedení nových omítek, obkladů a dlažeb (koupelny, WC, kuchyň)
- nová výmalba
- osazení nových umývadel, WC, van a plynových turbokotlů
- montáž nových kuchyňských linek vč. sporáků a dřezů
- osazení nových světel v místnostech
- provedení nových elektrických zvonků včetně domácích telefonů
- osazení nových vnitřních dveří a nových vstupních dveří do jednotlivých bytů včetně zárubní
- oprava komínů – vyvločkování, frézování, dozdivění nad střešní krytinou
- provedení nového střešního pláště včetně střešních vpustí
- výlez na střechu
- osazení nových plastových oken, nových sklepních dveří
- osazení nových hliníkových vstupních dveří do objektu
- provedení nové el. instalace a hromosvodu včetně uzemnění
- provedení záchytného systému na půdě (kotevní bod, pro výstup na střechu)
- provedení nových vnitřních rozvodů vody, kanalizace a plynu, ÚT
- instalace etážového vytápění pomocí plynových závěsných kotlů v každém bytě s ohřevem TUV
- provedení nového oplechování, dvou vnitřních svislých svodů včetně dopojení na stávající kanalizaci BD
- oprava centrálního schodiště (povrchy stupňů a podest zůstanou zachovány), přeštukování

b) účel užívání stavby,

Stávající objekt bytového domu slouží k bydlení.

c) trvalá nebo dočasná stavba,

Stavba je navrhována a řešena jakožto trvalá dle §2 odst. 3 zákona č. 183/2006 Sb., o územním plánování a stavebním řádu, ve znění pozdějších předpisů.

d) informace o vydaných rozhodnutích o povolení výjimky z technických požadavků na stavby a technických požadavků zabezpečujících bezbariérové užívání stavby,

Z hlediska technických požadavků na stavby a technických požadavků zabezpečujících bezbariérové užívání stavby nebyly výjimky vydány.

e) informace o tom, zda a v jakých částech dokumentace jsou zohledněny podmínky závazných stanovisek dotčených orgánů,

Vyjádření dotčených orgánů je přiloženo v dokladové části, část E. Před zahájením stavebních prací budou vytýčeny stávající inženýrské sítě.

f) ochrana stavby podle jiných právních předpisů¹⁾ - kulturní památka apod.,

Na stavební úpravy objektu se nevztahuje žádná ochrana dle jiných právních předpisů.

g) navrhované parametry stavby – zastavěná plocha, obestavěný prostor, užitná plocha, počet funkčních jednotek a jejich velikosti apod.,

V současné době je ve stávajícím bytovém domě 8 bytových jednotek 1+1, užitná plocha bytové jednotky je cca 35 m². Stavebními úpravami dojde ke změně počtu bytových jednotek, nově budou 4 bytové jednotky 3+KK o ploše cca 70,8 m².

Zastavěná plocha a obestavěný prostor zůstávají stávající.

h) základní bilance stavby – potřeby a spotřeby médií a hmot, hospodaření s dešťovou vodou, celkové produkované množství a druhy odpadů a emisí, třída energetické náročnosti budov apod.,

Bilance spotřeby energií se nemění a zůstávají stejné, nedochází k navýšení počtu osob.

i) základní předpoklady výstavby – časové údaje o realizaci stavby, členění na etapy,

Stavba není členěná na etapy.

j) orientační náklady stavby.

Bude určena na základě výběrového řízení.

B.2.2 Celkové urbanistické a architektonické řešení

a) urbanismus – územní regulace, kompozice prostorového řešení,

Řešený objekt se nachází na parcele s parcelou č. 2517, k.ú. Slezská Ostrava. Objekt se nachází v městské zástavbě. Okolní pozemky jsou bytovými a rodinnými domy. Domy jsou ve většině případů dvou patrové s valbovou střechou. Charakter území odpovídá zamyšleným stavebním úpravám objektu. Vstup do objektu pro pěší je umožněn z ulice U Kepkova. Stavebními úpravami nedojde ke změně urbanistického řešení.

b) architektonické řešení – kompozice tvarového řešení, materiálové a barevné řešení.

Stávající dům byl vystavěn ve třicátých letech 20. století. Bytový dům má 1 podzemní a 2 nadzemní podlaží zakončené půdou s valbovou střechou. V první nadzemní podlaží se nachází vstup z ulice. V domě se nachází celkem 8 bytů o velikosti 1+1. Stavebními úpravami dojde k zateplení objektu, výměna střešní krytiny, výměna všech výplní otvorů. Stavebními úpravami nedojde ke změně architektonického řešení objektu.

B.2.3 Celkové provozní řešení, technologie výroby

Stavebními úpravami objektu bytového domu nedojde ke změně provozního řešení budovy.

B.2.4 Bezbariérové užívání stavby

Zásady řešení přístupnosti a užívání stavby osobami se sníženou schopností pohybu nebo orientace včetně údajů o podmínkách pro výkon práce osob se zdravotním postižením. Stavba nespadá dle §2 vyhlášky č. 398/2009 Sb. o obecných technických požadavcích zabezpečujících bezbariérové užívání staveb do kategorie staveb které se řídí ostatními požadavky této vyhlášky.

B.2.5 Bezpečnost při užívání stavby

Stavba je navržena tak, aby neohrožovala život, zdraví, zdravé životní podmínky jejich uživatelů ani uživatelů okolních staveb a aby neohrožovala životní prostředí. Požadavky na bezpečnost při provádění staveb jsou upraveny Vyhláškou č. 591/2006 Sb. a 362/2005 Sb. o bezpečnosti práce a technických zařízení při stavebních pracích. Při provádění a užívání staveb nesmí být ohrožena bezpečnost provozu na pozemních komunikacích. Užívání a provoz stavby nebude mít negativní vliv na životní prostředí. Stavba nebude po realizaci zdrojem nadměrného hluku, prachu ani jiných

škodlivin, nedojde ani ke zvýšení dopravního zatížení okolí stavby. Po dokončení výstavby bude nutné konstrukce užívat tak, jak předpokládal projekt nebo tak jak předpokládal výrobce materiálu nebo konstrukce. Konstrukce bude udržována v dobrém bezchybném stavu a budou prováděny standardní udržovací práce vyplývající z povahy a užívání konstrukce.

B.2.6 Základní charakteristika objektů

a) stavební řešení,

Stavebními úpravami dojde k zateplení domu, provedení svislé hydroizolace, výměna střešní krytiny, výměna všech výplní otvorů.

b) konstrukční a materiálové řešení,

Návrh stavebně-technického řešení vychází z předpokladu, že stavba bude realizována odbornou stavební firmou za pomoci běžných mechanizačních prostředků. Jedná se o stavební úpravy stávajícího bytového domu, které budou spočívat v kompletní rekonstrukci stávajících bytových jednotek a jejich dispozičních úprav, zateplení objektu včetně stropu sklepa, sanaci sklepa, odstranění stávající krytiny, výměně oken a dveří, provedení nové el. instalace a hromosvodu včetně uzemnění, nových vnitřních rozvodů vody, kanalizace a plynu, ÚT, instalaci etážového vytápění pomocí plynových závěsných kotlů v každém bytě s ohřevem TUV. Dozdívky a nové příčky budou z SDK. Technické řešení je dále specifikováno v části D.1.1 Technická zpráva.

c) mechanická odolnost a stabilita.

Stavba a její součásti jsou navrženy tak, aby při dosažení kritických výpočtových podmínek nedošlo k poškození stavby, technického vybavení nebo okolních budov a ohrožení zdraví osob.

B.2.7 Základní charakteristika technických a technologických zařízení

a) technické řešení,

Nejsou žádná technická zařízení.

b) výčet technických a technologických zařízení.

Vytápění bytů bude kotlem v každém bytě v technické místnosti. Kotel bude rovněž sloužit k ohřevu TV. Otopná tělesa jsou ocelová desková typu VK s termostatickou hlavici. Součástí stávající stavby není osobní výtah. V domě jsou jen běžné domovní instalace elektřiny, vytápění, vody a kanalizace.

B.2.8 Zásady požárně bezpečnostního řešení

viz. dokumentace – Požárně bezpečnostní řešení stavby.

B.2.9 Úspora energie a tepelná ochrana

Viz samostatná část Průkaz energetické náročnosti objektu.

B.2.10 Hygienické požadavky na stavby, požadavky na pracovní a komunální prostředí

Ochrana proti hluku a vibracím:

Nejvyšší přípustné hodnoty jsou stanoveny dle nařízení vlády č. 272/2011 Sb. o ochraně zdraví před nepříznivými účinky hluku a vibrací.

Nejvyšší přípustné limity ekvivalentní hladiny akustického tlaku uvnitř obytných objektů jsou rovny:

v době 6-22 hod	40 dB
v době 22-6 hod	30 dB

Nejvyšší přípustné limity ekvivalentní hladiny akustického tlaku ve vnějším prostředí jsou rovny:

v době 6-7 hod	60 dB
v době 7-21 hod	65 dB

v době 21-22 hod 60 dB
v době 22-6 hod 55 dB

Ochranu proti znečišťování komunikací a nadměrné hlučnosti:

Vozidla vyjíždějící ze staveniště budou v případě znečištění očištěna ručně, popř. oplachem tlakovou vodou. Suť a jiné prašné materiály bude nutno vlhčit kropením. Výjezd ze stavby bude pod stálou kontrolou stavby a případné znečištění komunikace bude okamžitě odstraněno.

Ochranu proti znečišťování ovzduší výfukovými plyny:

Zhotovitel bude povinen zabezpečit provoz dopravních prostředků a stavebních strojů produkujících ve výfukových plynech škodliviny v množství odpovídajícím platným vyhláškám a předpisům o podmínkách provozu motorových vozidel na pozemních komunikacích.

Ochranu proti znečišťování povrchových a podzemních vod:

Po dobu výstavby bude nutno zabezpečit při provádění stavebních prací a provozu zařízení staveniště, aby nemohlo dojít ke znečištění podzemních vod. Provádění stavebních prací bude v souladu se zákonem č. 254/2001 Sb. o vodách a o změně některých zákonů (vodní zákon).

B.2.11 Zásady ochrany stavby před negativními účinky vnějšího prostředí

a) ochrana před pronikáním radonu z podloží,

Při stavbě objektu nebudou provedeny žádné ochranné opatření před pronikáním radonu.

b) ochrana před bludnými proudy,

Stavbu není potřeba chránit před bludnými proudy.

c) ochrana před technickou seizmicitou,

Stavbu není potřeba chránit před technickou seizmicitou.

d) ochrana před hlukem,

V místě stavby se v současné chvíli nevyskytuje žádný zdroj hluku, proti kterému by bylo potřeba stavbu chránit.

e) protipovodňová opatření,

Není potřeba budovat protipovodňová opatření

f) ostatní účinky – vliv poddolování, výskyt metanu apod.

Stavbu není potřeba chránit proti poddolování, výskytu metanu apod.

B.3 Připojení na technickou infrastrukturu

a) napojovací místa technické infrastruktury,

Všechny přípojky jsou stávající.

b) připojovací rozměry, výkonové kapacity a délky.

Stavebními úpravami stávajícího domu nedojde k zásahu ani ke změně stávající dopravní infrastruktury ani ke změně připojení technické infrastruktury.

B.4 Dopravní řešení

a) popis dopravního řešení včetně bezbariérových opatření pro přístupnost a užívání stavby osobami se sníženou schopností pohybu nebo orientace,

V této lokalitě se nachází stávající místní komunikace, ze které je dostupný řešený objekt automobilem.

Doprava v okolí objektu, nebude stavbou narušena a dopravní situace se tak nezmění. Není třeba úprav dopravního značení. Dojde však záboru stání, a to z důvodu umístění kontejnerů na stavební odpad a lešení v průběhu stavby. Na uliční straně je dostatečný prostor pro umístění lešení a současně pro pohyb chodců. Při zásobování stavby bude respektován provoz veřejné dopravy a chodců. Při manipulaci a stavebních úpravách zajistí dodavatel dohled vyškolené osoby.

b) napojení území na stávající dopravní infrastrukturu,

Není předmětem projektové dokumentace, není potřeba řešit. Pozemek je již napojen na dopravní infrastrukturu. Na pozemku nejsou žádné zpevněné plochy, nové zpevněné plochy nebudou realizovány. Parkování vozidel je možné před objektem.

c) doprava v klidu,

Není předmětem projektové dokumentace, není potřeba řešit.

d) pěší a cyklistické stezky.

Nebudou zřizovány.

B.5 Řešení vegetace a souvisejících terénních úprav

Vlivem stavby nedojde k poškození vzrostlých stromů v blízkosti domu. Stávající dřeviny budou chráněny dle ČSN 83 90 61. V případě poškození travnatých ploch uvede zhotovitel stavby tyto plochy do původního stavu.

a) terénní úpravy,

V rámci stavebních úprav bytového domu nebudou terénní úpravy realizovány.

b) použité vegetační prvky,

V rámci zahradních úprav budou poškozené části pozemku osety novým travním porostem.

c) biotechnická opatření.

Biotechnická opatření nebudou realizována.

B.6 Popis vlivů stavby na životní prostředí a jeho ochrana

a) vliv na životní prostředí – ovzduší, hluk, voda, odpady a půda,

Jsou dodrženy požadavky vyhlášky č. 268/2009 Sb., kde jsou řešeny požadavky na hygienu, ochranu zdraví a životního prostředí, světlé výšky místností, osvětlení, větrání, vytápění, ochrana proti hluku, v platném znění. Stavba nepodléhá posouzení vlivu na životní prostředí dle zákona č. 100/2001 Sb., dle znění pozdějších zákonů č. 93/2004 Sb. a č. 163/2006 Sb., v platném znění. Z hlediska odpadového hospodářství je nutné dodržovat zákon č. 185/2001 Sb., o odpadech a předpisy s ním související, v platném znění. Zejména se jedná o vyhlášku MŽP č. 383/2001 Sb., v platném znění. Pro dodavatele je závazná evidence odpadů v průběhu stavebních prací a podrobnostech nakládání s nimi. Veškeré doklady budou předloženy v rámci kolaudace stavby.

b) vliv na přírodu a krajinu – ochrana dřevin, ochrana památných stromů, ochrana rostlin a živočichů, zachování ekologických funkcí a vazeb v krajině apod.,

Na pozemku se nevyskytují památkově chráněny stromy, rostliny ani živočichové. Stávající dřeviny budou chráněny dle ČSN 83 90 61.

c) vliv na soustavu chráněných území Natura 2000,

Není předmětem této dokumentace –zateplení objektu nemá vliv na tuto oblast.

d) způsob zohlednění podmínek závazného stanoviska posouzení vlivu záměru na životní prostředí, je-li podkladem,

Není předmětem této dokumentace – stavební úpravy bytového domu nemají vliv na tuto oblast.

e) v případě záměrů spadajících do režimu zákona o integrované prevenci základní parametry způsobu naplnění závěrů o nejlepších dostupných technikách nebo integrované povolení, bylo-li vydáno,

Stavební úpravy stávajícího objektu nespádají do režimu zákona o integrované prevenci základní parametry způsobu naplnění závěrů o nejlepších dostupných technikách nebo integrované povolení.

f) navrhovaná ochranná a bezpečnostní pásma, rozsah omezení a podmínky ochrany podle jiných právních předpisů.

Stavební úpravy objektu nevyžadují návrh nových ochranných pásem. Vlastní provoz stavby nemá, s ohledem na její charakter a rozsah, negativní vliv na životní prostředí v okolí stavby a nevyžaduje tudíž řešení opatření k odstranění nebo minimalizaci negativních účinků. Během realizace stavby bude dotčeno životní prostředí stávající zástavby po dobu její realizace. Veškeré stavební práce budou prováděny tak, aby nedocházelo k obtěžování okolí stavby exhalacemi, hlukem, otřesy, prachem, zápachem a oslňováním nad přípustnou míru. Stavba nebude prováděna ve dnech pracovního klidu a v době nočního klidu. Veškeré práce jsou navrženy v klasické technologii při použití zákonem schválených technologií a materiálů, a tudíž nebude nutné provádět zvláštní opatření v okolí stavby před negativní účinky v rámci provádění stavby. Při používání jednotlivých technologií a materiálů budou dodržovány technické a legislativní požadavky a požadavky výrobce na ně kladené.

B.7 Ochrana obyvatelstva

Stavba je navržena a provedena takovým způsobem, aby neohrožovala život, zdraví, zdravé životní podmínky jejich uživatelů ani uživatelů okolních staveb a aby neohrožovala životní prostředí nad limity obsažené ve zvláštních předpisech. Projektová dokumentace řeší použití certifikovaných stavebních materiálů a technologií, které svými vlastnostmi splňují nejen technické požadavky, ale i vyhovují podmínkám zdravotní nezávadnosti a škodlivého vlivu na okolí.

B.8 Zásady organizace výstavby

a) potřeby a spotřeby rozhodujících médií a hmot, jejich zajištění,

Pro potřeby stavby bude nutné zajištění vody a elektrické energie. Odběr staveništní vody a el. energie bude sjednán mezi investorem a zhotovitelem stavby, bude použita stávající přípojka vody a el. energie. Zázemí zařízení staveniště je tvořeno prostorem pro stavební buňku, chemické WC, kontejner na stavební suť a ke skladování stavebního materiálu. Při stavbě bude použito běžných stavebních hmot běžně dosažitelných, které budou průběžně dodávány na stavbu dle jejich aktuální potřeby. Při dopravě materiálů na stavbu bude použito běžné nákladní dopravy po místních komunikacích. Přípravné práce – zahrnují vybudování zařízení staveniště včetně oplocení. Výstavba lešení –

bude provedena dle platných zákonů a vyhlášek. Ohrožený prostor bude odpovídat vyhlášce č. 362/2005 Sb. a bude oplocen do výšky 2,0 m dle přílohy číslo 1 nařízení vlády 591/2006 Sb. Lešení bude vybaveno ochrannou sítí, která zamezí pádu předmětů a osob z výšky. Odpad – vzniklý při stavební práci bude ukládán do kontejnerů. Uskladnění odpadu bude provedeno dle zákona č. 381/2001 Sb.

b) odvodnění staveniště,

V rámci plánovaných stavebních úprav domu se podrobněji neřeší. Případné dešťové srážky budou svedeny mimo stavbu a budou likvidovány přirozeně vsakem.

c) napojení staveniště na stávající dopravní a technickou infrastrukturu,

V blízkosti stavby bude omezen pohyb chodců. Bude zachován plnohodnotný průchod pro chodce i při záboru způsobeném staveništěm. V blízkosti pozemku se nachází inženýrské sítě a rovněž místní komunikace. Stavebními pracemi nedojde k poškození jednotlivých sítí technické infrastruktury, nedojde k výkopovým ani jiným pracím, které by vyžadovaly ochranu těchto sítí. Voda pro stavbu bude odebírána ze stávajících zdrojů v objektu, napojení za hlavním vodoměrem, samostatné měření. Elektrická energie pro stavbu bude odebírána ze stávajících zdrojů samostatné měření. Maximální příkon 50 kW, podmínky napojení nutno dohodnout při předávání staveniště.

d) vliv provádění stavby na okolní stavby a pozemky,

Stavba nebude mít výraznější negativní vliv na okolní stavby a pozemky. Při dodržení bezpečnostních opatření, platných vyhlášek a norem nebude během realizace výrazně narušeno životní prostředí. Je nutno počítat se zvýšenou hladinou hluku v blízkém okolí a se zvýšenou prašností při stavebních pracích. Požadované práce budou probíhat převážně v pracovních dnech od 7:00 do 17:00 hodin a ve dnech pracovního volna a klidu mohou být po dohodě s objednatelem prováděny práce nehlukné pro okolí. Všechny odpady budou zpracovány, odvezeny a uloženy na skládku. Při realizaci stavby budou vznikající odpady ukládány a následně likvidovány v souladu se zákonem č. 541/2020 Sb., o odpadech v platném znění a přílohy č. 24 k vyhlášce č. 273/2021 Sb., o podrobnostech nakládání s odpady, v platném znění. Bude se jednat převážně o stavební suť, železo a ocel, dřevo, sklo, asfaltové lepenky neobsahující dehet a malé množství obalových materiálů. Původce odpadů, které vzniknou při realizaci stavby, je povinen vést jejich průběžnou evidenci a předávat je pouze osobě oprávněné k nakládání s odpady. Odvoz a následnou likvidaci veškerých odpadů zajistí dodavatel stavby v souladu se zákonem o odpadech. Všechny odpady musí být v průběhu stavebních prací uloženy, zabezpečeny a přepravovány tak, aby neznečišťovaly staveniště ani jeho okolí.

e) ochrana okolí staveniště a požadavky na související asanace, demolice, kácení dřevin,

Veškeré stavební práce budou prováděny tak, aby nedocházelo k obtěžování okolí stavby exhalacemi, hlukem, otřesy, prachem, zápachem a oslňováním nad přípustnou mírou. Prostor staveniště bude po celou dobu výstavby zajištěn proti vstupu nepovolaných osob dle požadavku NV č.591/2006 Sb., přílohy č. 1. Provoz na staveništi bude realizován bez vlivu na veřejnost. Stavbou nebude negativně ovlivněno okolní prostředí. Vzhledem k rozsahu a způsobu provedení stavby není nutné provádět zvláštní opatření na ochranu okolí stavby. Stavbou nebude vyvolán požadavek na řešení asanací a demolací. Ke kácení vzrostlých ani jiných stromů nedojde. Na pozemku nejsou žádné stromy.

f) maximální dočasné a trvalé zábory pro staveniště,

V rámci stavebních úprav bytového domu bude provedeno oplocení stavby včetně zřízení zařízení staveniště. Přesný rozsah dočasného záboru veřejného prostranství určí dodavatel stavby. Doporučuje se umístit zařízení staveniště vedle řešeného bytového domu.

g) požadavky na bezbariérové obchozí trasy,

Není požadováno.

h) maximální produkovaná množství a druhy odpadů a emisí při výstavbě, jejich likvidace,

V rámci stavebních prací bude kladen důraz na předcházení vzniku odpadů a zajištění přednostního využití odpadů, a to v následujícím pořadí jejich příprava k opětovnému použití, recyklace, jiné využití, včetně energetického využití, a není-li možné ani to, jejich odstranění. S odpady bude nakládáno v souladu s hierarchií odpadového hospodářství, tj. v souladu s ust. § 3 zákona č. 541/2020 Sb., o odpadech (dále jen „zákon o odpadech“). Odpady budou zařazovány dle druhů a kategorií podle ust. § 6 zákona o odpadech. Stavební odpady budou soustřeďovány utříděné podle jednotlivých druhů a kategorií v odpovídajících prostředcích v místě vzniku, budou zabezpečeny před nežádoucím znehodnocením, odcizením nebo únikem a předány pouze do zařízení určeného pro nakládání s daným druhem a kategorií odpadu nebo za podmínek podle ust. § 16 odst. 3 zákona o odpadech do dopravního prostředku provozovatele takového zařízení. Původce odpadů je povinen dodržovat, mimo jiných povinností daných zákonem o odpadech, povinnosti uvedené v ust. § 15 zákona o odpadech. S veškerými odpady bude nakládáno v souladu se zákonem o odpadech a v souladu s prováděcími právními předpisy. S odpadem obsahujícím azbest bude zajištěno nakládání dle ust. § 85 zákona o odpadech, tj. aby nebyla z odpadu do ovzduší uvolňována azbestová vlákna nebo azbestový prach a aby nedošlo k rozlití kapalin obsahujících azbestová vlákna. Při nakládání s odpadem obsahujícím azbest je nutné splnit technické požadavky stanovené vyhláškou ministerstva a požadavky jiných právních předpisů (např. zákon č. 258/2000 Sb., vyhláška č. 432/2003 Sb.). Původce odpadu, který vyprodukoval nebo nakládal v uplynulém kalendářním roce s více než 600 kg nebezpečných odpadů, s více než 100 tunami ostatních odpadů nebo s odpadem perzistentních organických znečišťujících látek vymezeným vyhláškou ministerstva, je povinen zaslat do 28. února následujícího roku hlášení souhrnných údajů z průběžné evidence za uplynulý kalendářní rok (viz ust. § 95 zákona o odpadech). Dle vyhlášky č. 8/2021 Sb., o Katalogu odpadů a posuzování vlastností odpadů (Katalog odpadů), dojde při stavební činnosti ke vzniku následujících odpadů.

15 01 01	Papírové a lepenkové obaly	50 Kg
15 01 02	Plastové obaly	10 Kg
15 01 03	Dřevěné obaly	100 Kg
15 01 04	Kovové obaly	150 Kg
17 01 01	Beton	800 Kg
17 01 02	Cihla	2500 Kg
17 02 01	Dřevo	740 Kg
17 02 02	Sklo	60 Kg
17 03 02	Asfaltové směsi	5 Kg
17 04 05	Železo a ocel	120 Kg
17 04 11	Kabely neuvedené pod 17 04 10	130 Kg
20 03 01	Směsný komunální odpad	1200 Kg

Je nutné dodržet Zákon č. 541/2020 Sb., o odpadech § 3

Opadovým hospodářstvím se rozumí činnost zaměřená na předcházení vzniku odpadu, na nakládání s odpadem, na následnou péči o místo, kde je odpad trvale uložen, zprostředkování nakládání s odpady a kontrola těchto činností.

Opadové hospodářství je založeno na hierarchii odpadového hospodářství, podle níž je prioritou předcházení vzniku odpadu, a nelze-li vzniku odpadu předejít, pak v následujícím pořadí jeho příprava k opětovnému použití, recyklace, jiné využití, včetně energetického využití, a není-li možné ani to, jeho odstranění.

Při uplatňování hierarchie odpadového hospodářství se zohlední:

- celý životní cyklus výrobků a materiálů, zejména s ohledem na snižování vlivů nakládání s odpady na životní prostředí a zdraví lidí,
- zásada předběžné opatrnosti a udržitelnosti,

- c) technická proveditelnost a hospodářská udržitelnost,
- d) ochrana zdrojů, životního prostředí, zdraví lidí a hospodářské a sociální dopady a
- e) cíle, zásady a opatření Plánu odpadového hospodářství České republiky.

Od hierarchie odpadového hospodářství je možné se odchýlit v případě odpadů, u nichž je to při zohlednění celkových dopadů životního cyklu výrobků a materiálů zahrnujícího vznik odpadu a nakládání s ním vhodné s ohledem na nejlepší výsledek z hlediska ochrany životního prostředí a zdraví lidí.

i) **balance zemních prací, požadavky na přísun nebo deponie zemin,**

Součástí projektové dokumentace není provedení žádných zemních prací ani terénních úprav.

j) **ochrana životního prostředí při výstavbě,**

Během realizace stavby bude dotčenou životní prostředí stávající zástavby po dobu její realizace. Veškeré stavební práce budou prováděny tak, aby nedocházelo k obtěžování okolí stavby exhalacemi, hlukem, otřesy, prachem, zápachem a oslňováním nad přípustnou míru. Stavba nebude prováděna ve dnech pracovního klidu a v době nočního klidu. Veškeré práce jsou navrženy v klasické technologii při použití zákonem schválených technologií a materiálů a tudíž nebude nutné provádět zvláštní opatření v okolí stavby před negativní účinky v rámci provádění stavby. Při používání jednotlivých technologií a materiálů budou dodržovány technické a legislativní požadavky a požadavky výrobce na ně kladené. Během realizace stavby bude dbáno na to, aby nebyl překročen hygienický limit v ekvivalentní hladině akustického tlaku dle nařízení vlády č. 272/2011 Sb., o ochraně zdraví před nepříznivými účinky hluku a vibrací. Stavební práce budou prováděny pouze v pracovní dny, v denní době od 7:00 do 21:00 hod. Na stavbě nebude prováděno parkování vozidel stavby. Pohonné hmoty budou čerpány na příslušných čerpacích stanicích.

k) **zásady bezpečnosti a ochrany zdraví při práci na staveništi,**

Za uspořádání staveniště, popřípadě vymezeného pracoviště odpovídá zhotovitel, kterému bylo toto staveniště, popřípadě pracoviště, předáno a který je převzal. V zápise o předání a převzetí se uvedou všechny známé skutečnosti, jež jsou významné z hlediska zajištění bezpečnosti a ochrany zdraví fyzických osob zdržujících se na staveništi, popřípadě pracovišti. Vymezení rizik a příslušných bezpečnostních opatření pro specifické zařízení a stroje zhotovitele stavby bude uvedeno v jeho interních předpisech k bezpečnosti a ochraně zdraví při práci, kterými je povinen se na staveništi řídit. Výstavba bude postupovat podle harmonogramu dodaného zhotovitelem stavby, který zajistí návaznost a dokončení prací v požadovaném termínu za předpokladu splnění všech podmínek bezpečnosti práce a ochrany životního prostředí dle platné legislativy. Při návrhu ZS a provádění prací bude dbáno na to, aby byly dodrženy požadavky na pracoviště stanovené nařízením vlády č.101/2005 Sb., o podrobnějších požadavcích na pracoviště a pracovní prostředí, aby staveniště vyhovovalo obecným požadavkům na výstavbu dle vyhlášky č.268/2009 Sb., o obecně technických požadavcích na výstavbu a dalším požadavkům stanoveným v příloze č. 1 k nařízení vlády č.591/2006 Sb. Bezpečnost práce dále bude zajištěna především dle nařízení vlády č.591/2006 Sb, o bližších minimálních požadavcích na bezpečnost a ochranu zdraví při práci na staveništích, dle nařízení vlády č.362/2005 Sb., o bližších požadavcích na bezpečnost a ochranu zdraví při práci na pracovištích s nebezpečím pádu z výšky nebo do hloubky a dle nařízení vlády č.378/2001 Sb., kterým se stanoví bližší požadavky na bezpečný provoz a používání strojů, technických zařízení, přístrojů a nářadí. Tímto výčtem požadavků není dále dotčena povinnost dodržení ostatních požadavků dle další legislativy na úrovni bezpečnosti práce dle jednotlivých prováděných činností. Výjimky příp. zvláštní opatření nad rámec požadovaný příslušnou legislativou nebudou stavbou vyvolány. Lékařská péče pro pracovníky bude zajištěna v rámci městské vybavenosti. Hygienické zázemí pro zaměstnance bude zajištěno mobilním WC. Vzhledem k tomu, že u této stavby není s ohledem na její rozsah předpokládán vznik povinnosti doručení oznámení o zahájení prací oblastnímu inspektorátu práce dle §15 zákona č.309/2006 Sb., nevzniká ve smyslu odst. 6, §14 téhož zákona povinnost určení koordinátora práce. V případě, že stavba bude prováděna více dodavateli, pak bude nutnost stanovení koordinátora práce znovu posouzena generálním dodavatelem stavby s ohledem na požadavky §14 a §15 zákona č.309/2006 Sb., jakož i s ohledem na všeobecný požadavek na bezpečné provedení stavby.

l) úpravy pro bezbariérové užívání výstavbou dotčených staveb,

Navrhovanou stavbou nebudou dotčeny okolní stávající stavby. Při provádění stavby nebude omezena doprava na stávajících veřejně přístupných plochách. V blízkosti stavby bude omezen pohyb chodců. Ti budou využívat stávající chodník před objektem ale pouze v menší šíři. Díky stávající šíři chodníku cca 6 m. Bude zachován plnohodnotný průchod pro chodce i při záboru způsobeném stavenišťem.

m) zásady pro dopravní inženýrská opatření,

Vzhledem k charakteru stavby není uvažováno s omezením nebo úpravou stávajícího dopravního řešení v lokalitě. Nejsou plánovaná žádná dopravní opatření ani během stavby.

n) stanovení speciálních podmínek pro provádění stavby – provádění stavby za provozu, opatření proti účinkům vnějšího prostředí při výstavbě apod.,

Stavba nevyžaduje speciální podmínky pro provádění stavby.

o) postup výstavby, rozhodující dílčí termíny.

Stavba bude realizována v jedné etapě, dílčí termíny nejsou stanoveny.

B.9 Celkové vodohospodářské řešení

Nedojde k navýšení dešťových vod odváděných ze střešního pláště. Dešťové vody budou odváděny pomocí nových střešních svodů, které budou napojené na stávající kanalizaci.

V Ostravě 11/2023

Ing. Vladimír Hořelka